



Comunicato stampa

Lavoro, aspettative positive per l'estate: 568mila assunzioni previste dalle imprese a giugno e quasi 1,4milioni entro agosto

Trainano turismo e manifatturiero. Crescono i contratti a tempo indeterminato

Roma, 8 giugno 2023 – Sono circa 568mila le assunzioni (a tempo determinato superiori ad un mese o a tempo indeterminato) previste dalle imprese a giugno e salgono a quasi 1,4 milioni avendo come orizzonte previsionale l'intero trimestre giugno-agosto, con un incremento di oltre 9mila unità rispetto a giugno 2022 (+1,5%) e di circa 37mila unità sul corrispondente trimestre (+2,8%). Nel mese, sono turismo e manifatturiero (rispettivamente con oltre 7mila e 4mila assunzioni in più) a sostenere la domanda di lavoro, mentre registrano una flessione costruzioni, servizi alle persone, i servizi finanziari e assicurativi e servizi informatici e delle telecomunicazioni. Anche per giugno si conferma elevata la difficoltà di reperimento incontrata dalle imprese nel reclutare il personale: sono difficili da reperire quasi la metà dei lavoratori ricercati (+6,8 p.p. su giugno 2022). A delineare questo scenario è il Bollettino del Sistema informativo Excelsior, realizzato da Unioncamere e Anpal¹.

A giugno, l'industria nel suo complesso ricerca circa 134mila lavoratori che salgono a 348mila nel trimestre giugno-agosto. Per il manifatturiero, che è alla ricerca di 89mila lavoratori nel mese e di 237mila nel trimestre, le maggiori opportunità di lavoro riguardano le industrie della meccatronica che ricercano 22mila lavoratori nel mese e 58mila nel trimestre, seguite dalle industrie metallurgiche e dei prodotti in metallo (circa 18mila nel mese e 45mila nel trimestre) e da quelle alimentari (13mila nel mese e 46mila nel trimestre). Per il settore delle costruzioni sono programmate 44mila assunzioni nel mese e circa 111mila assunzioni nel trimestre.

Sono invece 434mila i contratti di lavoro previsti dal settore dei servizi nel mese in corso e oltre 1 milione quelli per il trimestre giugno-agosto. È il turismo a offrire le maggiori opportunità di occupazione con oltre 164mila lavoratori ricercati nel mese e circa 353mila nel trimestre, seguito dal comparto dei servizi alle persone (71mila nel mese e 165mila nel trimestre) e dal commercio (69mila nel mese e 171mila nel trimestre).

La difficoltà di reperimento conferma il dato elevato di maggio, attestandosi al 46,0%. Il Borsino delle professioni del Sistema Informativo Excelsior segnala, tra le professioni tecniche e ad elevata specializzazione, gli specialisti nelle scienze della vita (farmacisti, biologi, agronomi ecc.) con l'80,3% di difficile reperimento, seguiti dai tecnici in campo ingegneristico (68,9%) e i tecnici della gestione dei processi produttivi di beni e servizi (68,5%), mentre tra le figure degli operai specializzati si distinguono gli operai specializzati addetti alle rifiniture delle

¹ Le previsioni del mese di maggio si basano sulle interviste realizzate su un campione di quasi 110mila imprese. Le interviste sono state raccolte nel periodo 17 aprile 2023-04 maggio 2023.

costruzioni (72,5%) e i fonditori, saldatori, lattonieri, calderai, montatori di carpenteria metallica (70,7%).

In aumento la previsione per i contratti a tempo indeterminato (rispetto a giugno 2022 +12mila unita; +14,8 %), anche come effetto dell'elevata difficoltà di reperimento del personale; mentre d'altra parte l'incremento è meno rilevante per i contratti a termine e stagionali (rispetto all'anno precedente +8mila; + 2,3%) e diminuiscono le previsioni per i contratti di collaborazione occasionale e a partita IVA (rispetto al 2022 -15mila; -40,5%) e i contratti in somministrazione (-2mila; -2,9%). Cresce ancora, inoltre, la domanda di lavoratori immigrati con 114mila ingressi programmati nel mese (+18mila rispetto allo stesso periodo del 2022), pari al 20,1% del totale.

Sotto il profilo territoriale è da sottolineare l'elevato mismatch riscontrato dalle imprese nel Nord est per cui sono difficili da reperire circa il 52% dei profili ricercati con punte del 57,8% per il Trentino-Alto Adige. Mismatch che si attesta al 47,1% per le imprese del Nord ovest, al 42,5 per le imprese del Sud e isole e al 42,4% per le imprese del Centro.

LAVORATORI PREVISTI IN ENTRATA DALLE IMPRESE PER SETTORE DI ATTIVITÀ

	Totale entrate		Variazione maggio-giugno 2023		Variazione giugno2023-giugno2019		Variazione giugno2023 - giugno2022		Variazione giu-ago23/giu-ago22	
	programmate giugno 2023	programmate giu-ago23	v.a.	%	v.a.	%	v.a.	%	v.a.	%
TOTALE	567.990	1.373.010	101.240	21,7	94.430	19,9	8.640	1,5	36.890	2,8
INDUSTRIA	133.730	348.370	1.640	1,2	21.870	19,6	2.420	1,8	20.220	6,2
<i>Manifatturiero e PU</i>	89.290	237.440	2.410	2,8	11.220	14,4	4.290	5,0	14.830	6,7
Industrie alimentari, delle bevande e del tabacco	12.920	46.110	1.620	14,3	1.760	15,7	-170	-1,3	-780	-1,7
Industrie tessili, dell'abbigliamento e calzature	10.230	22.460	-430	-4,1	-180	-1,8	1.500	17,2	4.520	25,2
Industrie del legno e del mobile	4.550	11.430	0	-0,0	1.300	40,1	20	0,3	280	2,5
Industrie della carta, cartotecnica e stampa	2.670	6.950	70	2,7	560	26,6	260	10,9	780	12,6
Industrie chimico-farmaceutiche, della plastica e della gomma	7.980	20.680	70	0,9	1.280	19,1	40	0,5	490	2,4
Industrie lavorazione dei minerali non metalliferi ed estrattive	3.240	8.110	40	1,3	260	8,8	140	4,4	780	10,7
Industrie metallurgiche e dei prodotti in metallo	17.850	45.130	-410	-2,2	1.960	12,3	610	3,6	2.220	5,2
Industrie meccaniche ed elettroniche	22.350	57.940	-20	-0,1	3.810	20,5	1.390	6,6	5.080	9,6
Altre industrie	7.500	18.630	1.470	24,3	480	6,8	500	7,2	1.470	8,5
Costruzioni	44.440	110.920	-770	-1,7	10.650	31,5	-1.870	-4,0	5.390	5,1
SERVIZI	434.270	1.024.640	99.600	29,8	72.560	20,1	6.220	1,5	16.680	1,7
Commercio	69.130	171.210	11.300	19,5	3.810	5,8	-580	-0,8	620	0,4
Servizi di alloggio e ristorazione; servizi turistici	164.490	352.860	57.010	53,0	38.770	30,8	7.120	4,5	7.860	2,3
Servizi di trasporto, logistica e magazzinaggio	40.790	107.040	3.330	8,9	6.420	18,7	3.790	10,2	12.110	12,8
Servizi dei media e della comunicazione	7.300	19.330	-1.480	-16,9	3.420	88,3	2.260	44,8	6.790	54,1
Servizi informatici e delle telecomunicazioni	11.830	31.390	10	0,1	1.900	19,1	-1.050	-8,1	-1.720	-5,2
Servizi avanzati di supporto alle imprese	19.810	50.450	-570	-2,8	3.920	24,7	40	0,2	650	1,3
Servizi finanziari e assicurativi	3.710	9.290	280	8,1	-320	-8,0	-2.400	-39,3	-3.690	-28,4
Servizi operativi di supporto alle imprese e alle persone	46.090	117.900	7.460	19,3	3.970	9,4	-190	-0,4	900	0,8
Servizi alle persone	71.120	165.180	22.260	45,6	10.670	17,7	-2.760	-3,7	-6.830	-4,0

I valori assoluti sono arrotondati alle decine. A causa di questi arrotondamenti, i totali possono non coincidere con la somma dei singoli valori.

Fonte: Unioncamere - ANPAL, Sistema Informativo Excelsior

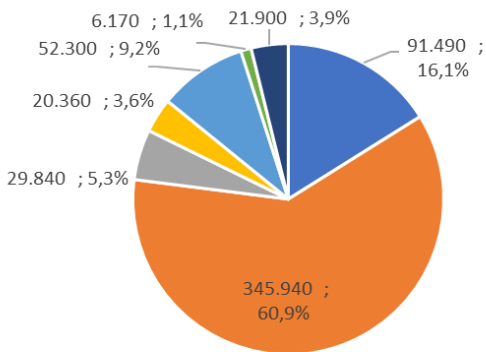
Per ulteriori informazioni:

06.4704 264-350 / 348.9025607-366.4157335

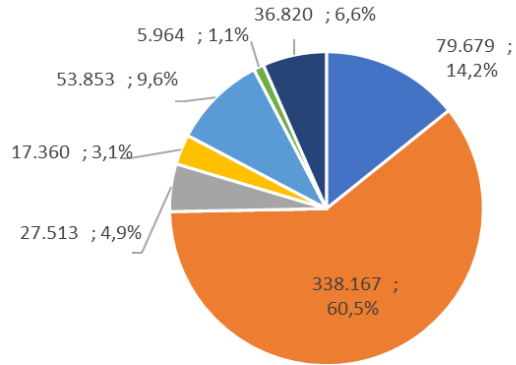


LAVORATORI PREVISTI IN ENTRATA DALLE IMPRESE PER TIPOLOGIA DI CONTRATTO (v.a.; %)

giugno 2023



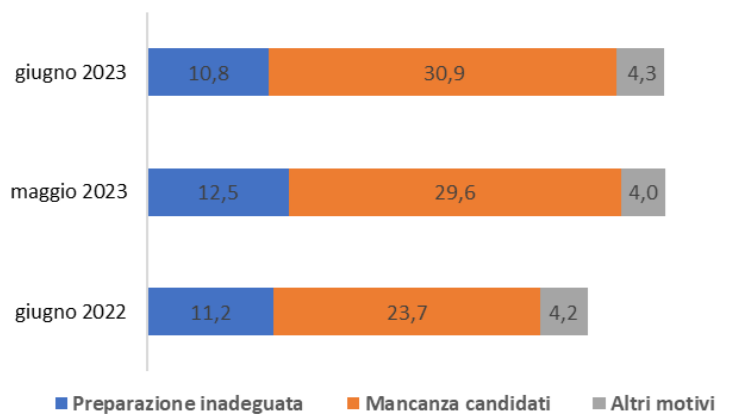
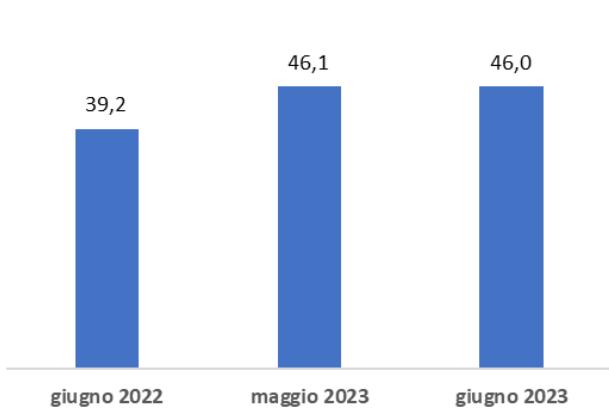
giugno 2022



- Dip. tempo indetermin.
- Dip. tempo determ.
- Apprendisti
- Altri contratti dip.
- Somministrazione
- Collaboratori
- Altri contratti non dip.

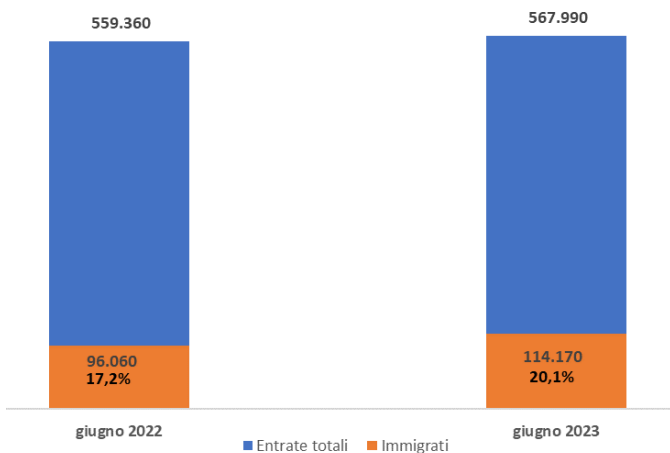
Fonte: Unioncamere - ANPAL, Sistema Informativo Excelsior, 2023

DIFFICOLTA' DI REPERIMENTO E MOTIVAZIONI (%)

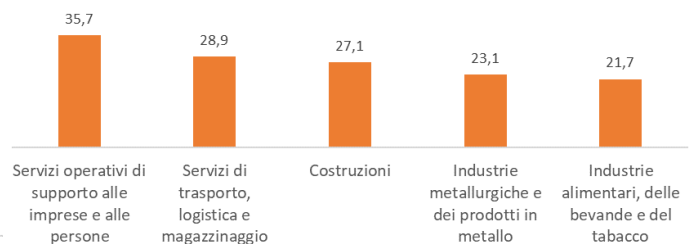


Fonte: Unioncamere - ANPAL, Sistema Informativo Excelsior, 2023

LAVORATORI IMMIGRATI E I PRINCIPALI SETTORI DI IMPIEGO (V.A. E %)



Quota % entrate giugno 2023 riservata agli immigrati



Fonte: Unioncamere - ANPAL, Sistema Informativo Excelsior, 2023

Per ulteriori informazioni:

06.4704 264-350 / 348.9025607-366.4157335



LE PROFESSIONI PIÙ RICHIESTE NEL MESE DI GIUGNO 2023 *

secondo la classificazione delle professioni - ISTAT 2021 (3 digit)

	ENTRATE PREVISTE GIUGNO 2023	Ripartiz x 1000	Difficoltà a reperire v.a.	(%)	ENTRATE PREVISTE giugno - agosto 2023
ENTRATE	567.990	1.000	261.056	46,0	1.373.010
DIRIGENTI	590	1,0	317	53,8	1.590
PROFESSIONI INTELLETTUALI, SCIENTIFICHE E CON ELEVATA SPECIALIZZAZIONE	24.740	43,5	12.246	49,5	61.950
Ingegneri	4.360	7,7	2.513	57,6	11.220
Specialisti nelle scienze della vita	2.750	4,8	2.209	80,3	4.680
Specialisti delle scienze gestionali, commerciali e bancarie	4.540	8,0	1.930	42,5	12.390
Analisti e specialisti nella progettazione di applicazioni	2.730	4,8	1.610	59,0	6.510
PROFESSIONI TECNICHE	57.350	101,0	29.823	52,0	145.800
Tecnici informatici, telematici e delle telecomunicazioni	8.130	14,3	4.242	52,2	21.380
Tecnici in campo ingegneristico	5.840	10,3	4.022	68,9	13.670
Tecnici della gestione dei processi produttivi di beni e servizi	4.410	7,8	3.021	68,5	10.850
Tecnici della salute	9.980	17,6	6.037	60,5	26.120
Tecnici dell'organizzazione e dell'amministrazione delle attività produttive	5.360	9,4	2.334	43,5	13.090
Tecnici dei rapporti con i mercati	9.950	17,5	4.815	48,4	25.010
Tecnici della distribuzione commerciale	2.670	4,7	1.604	60,1	6.330
IMPIEGATI	44.210	77,8	15.990	36,2	105.800
Addetti alla segreteria e agli affari generali	15.420	27,1	5.355	34,7	36.810
Addetti all'accoglienza e all'informazione della clientela	15.830	27,9	6.422	40,6	36.480
Addetti alla gestione amministrativa della logistica	5.270	9,3	2.009	38,1	12.700
Addetti alla gestione economica, contabile e finanziaria	3.410	6,0	1.265	37,1	8.800
PROFESSIONI QUALIFICATE NELLE ATTIVITÀ COMMERCIALI E NEI SERVIZI	211.460	372,3	93.367	44,2	475.120
Addetti alle vendite	47.130	83,0	13.361	28,4	115.200
Esercenti ed addetti nelle attività di ristorazione	133.320	234,7	66.014	49,5	290.410
Professioni qualificate nei servizi sanitari e sociali	7.580	13,4	4.277	56,4	20.610
Operatori della cura estetica	4.940	8,7	2.913	59,0	10.030
Professioni qualificate nei servizi personali	4.790	8,4	1.939	40,5	13.500
Professioni qualificate nei servizi di sicurezza, vigilanza e custodia	11.200	19,7	3.921	35,0	19.810
OPERAI SPECIALIZZATI	72.210	127,1	44.431	61,5	190.320
Operai specializzati addetti alle costruzioni e mantenimento di strutture edili	16.430	28,9	9.112	55,5	43.570
Operai specializzati addetti alle rifiniture delle costruzioni	12.820	22,6	9.297	72,5	32.770
Fonditori, saldatori, lattonieri, calderai, montatori di carpenteria metallica	7.460	13,1	5.277	70,7	18.670
Fabbri ferrai costruttori di utensili	3.830	6,7	2.549	66,6	10.090
Meccanici artigianali, montatori, riparatori, manutentori macchine fisse/mobili	9.550	16,8	6.347	66,5	25.920
Operai specializ. installaz./manutenzione attrezzature elettriche/elettroniche	5.570	9,8	3.105	55,8	14.920
Operai specializzati delle lavorazioni alimentari	3.150	5,5	1.586	50,3	12.880
Operai specializzati del tessile e dell'abbigliamento	3.710	6,5	1.938	52,2	8.650
CONDUTTORI IMPIANTI, OPERAI DI MACCHINARI FISSI E MOBILI, CONDUCENTI DI VEICOLI	61.650	108,5	30.508	49,5	165.330
Operai macchine automatiche e semiaut. per lavoraz. metalliche e prod. minerali	5.020	8,8	2.871	57,2	12.090
Operai addetti a macchinari dell'industria tessile e delle confezioni	3.660	6,4	2.381	65,0	7.620
Operai addetti all'assemblaggio di prodotti industriali	6.480	11,4	3.328	51,4	14.890
Operai addetti a macchine confezionatrici di prodotti industriali	3.800	6,7	796	20,9	12.480
Operai addetti a macchinari fissi per l'industria alimentare	3.240	5,7	955	29,5	13.250
Conduttori di veicoli a motore e a trazione animale	23.210	40,9	13.744	59,2	60.310
Conduttori macchine movimento terra, sollevamento e maneggio materiali	6.710	11,8	2.793	41,6	19.620
PROFESSIONI NON QUALIFICATE	95.790	168,6	34.378	35,9	227.090
Personale non qualificato addetto allo spostamento e alla consegna merci	23.640	41,6	6.819	28,8	60.640
Personale non qualificato nei servizi di pulizia	55.630	97,9	21.577	38,8	130.700
Personale non qualif. addetto servizi di custodia edifici, attrezzature e beni	5.860	10,3	1.373	23,4	11.580
Personale non qualificato delle costruzioni	2.600	4,6	1.104	42,5	5.370
Personale non qualificato nella manifattura	3.740	6,6	1.581	42,3	9.270

*Sono qui presentate le professioni richieste per i principali gruppi professionali. La somma delle entrate per ciascun "gruppo esposto", pertanto, non corrisponde al totale

Fonte: Unioncamere - ANPAL, Sistema Informativo Excelsior, 2023

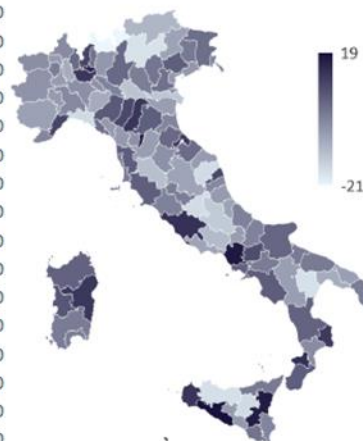
Per ulteriori informazioni:

06.4704 264-350 / 348.9025607-366.4157335



LE ENTRATE NEI TERRITORI NEL MESE DI GIUGNO 2023 E NEL PERIODO GIUGNO - AGOSTO 2023

	Giugno 2023		Giugno - Agosto 2023	Variazioni (v.a.)		Variazione % previsione entrate giugno 2023/2022
	Previsione entrate	% di difficile reperimento	Previsione entrate	giugno 2023/2022	giu - ago 23/ giu - ago 22	
PIEMONTE	30.220	50,5	80.250	-1.300	-1.800	
VALLE D'AOSTA	2.660	53,4	5.680	-70	-210	
LOMBARDIA	94.230	45,9	238.590	+5.290	+17.570	
LIGURIA	17.230	47,0	39.270	-890	-910	
TRENTINO ALTO ADIGE	21.390	57,8	48.090	-3.340	-7.270	
VENETO	51.640	52,6	126.730	-520	-520	
FRIULI VENEZIA GIULIA	11.160	51,3	28.500	+160	+520	
EMILIA ROMAGNA	57.120	48,9	131.850	+3.240	+8.450	
TOSCANA	38.770	45,8	88.290	-460	+2.820	
UMBRIA	5.850	52,0	15.750	-310	+350	
MARCHE	17.850	44,2	38.780	-580	+490	
LAZIO	53.390	38,3	128.680	+4.320	+8.030	
ABRUZZO	14.090	46,3	32.810	-820	-890	
MOLISE	2.100	53,6	5.110	-40	-260	
CAMPANIA	38.100	41,7	103.150	+2.450	+9.240	
PUGLIA	36.680	42,3	83.390	-170	-160	
BASILICATA	3.630	42,5	10.030	-440	-620	
CALABRIA	15.180	45,1	36.190	+800	+570	
SICILIA	31.930	42,4	78.490	+320	+1.330	
SARDEGNA	24.780	39,3	53.430	+1.020	+180	
NORD OVEST	144.340	47,1	363.780	+3.020	+14.650	
NORD EST	141.310	51,8	335.160	-470	+1.180	
CENTRO	115.850	42,4	271.490	+2.970	+11.680	
SUD E ISOLE	166.490	42,5	402.580	+3.120	+9.390	
ITALIA	567.990	46,0	1.373.010	+8.640	+36.890	



Fonte: Unioncamere - ANPAL, Sistema Informativo Excelsior, 2023

Per ulteriori informazioni:

06.4704 264-350 / 348.9025607-366.4157335

