



Comunicato stampa

Lavoro: 456mila entrate previste dalle imprese a marzo (+1,9% rispetto a 12 mesi fa)

**In crescita turismo, commercio e costruzioni; più incerte le previsioni per il
manifatturiero**

Roma, 11 marzo 2025 - Sono oltre 456mila i contratti programmati dalle imprese nel mese di marzo e più di 1,4 milioni quelli previsti per il trimestre marzo-maggio, con un incremento di quasi 9mila unità rispetto a marzo 2024 (+1,9%) e circa 39mila unità sullo stesso trimestre 2024 (+2,8%). In crescita le previsioni di entrata nei settori dei servizi (+3,8% nel mese e +4,8% nel trimestre), grazie in particolare agli andamenti attesi da turismo (+14,5% nel mese e +12,7% nel trimestre) e servizi operativi (+9,3% nel mese e +10,2% nel trimestre). Positivi i flussi programmati dalle imprese delle costruzioni (+1,2% rispetto a marzo 2024) anche se va segnalata una leggera flessione rispetto al corrispondente trimestre (-0,5%). Indicazioni più incerte provengono, infine, dalle imprese manifatturiere che a marzo segnalano una contrazione delle entrate (-4,2% nel mese e -3,4% nel trimestre). A delineare questo scenario è il Bollettino del Sistema informativo Excelsior, realizzato da Unioncamere e Ministero del Lavoro e delle Politiche Sociali, grazie al Programma nazionale Giovani, donne e lavoro cofinanziato dall'Unione europea, che elabora le previsioni occupazionali per il mese di marzo ¹.

L'industria nel suo complesso è alla ricerca di circa 132mila lavoratori per il mese di marzo che salgono a quasi 387mila nel trimestre marzo-maggio. Per il manifatturiero, che è alla ricerca di quasi 82mila lavoratori nel mese e 241mila nel trimestre, le maggiori opportunità di lavoro riguardano le industrie della meccatronica che ricercano oltre 20mila lavoratori nel mese e 58mila nel trimestre, seguite dalle industrie metallurgiche (16mila nel mese e 44mila nel trimestre) e da quelle alimentari (quasi 13mila nel mese e 40mila nel trimestre). Si mantiene elevata anche la richiesta proveniente dal comparto delle costruzioni: 50mila i contratti di assunzione programmati per marzo e 146mila fino a maggio. Per quanto riguarda i settori del terziario sono più di 324mila i contratti di lavoro che le imprese intendono attivare a marzo e oltre 1 milione quelli previsti nel trimestre marzo-maggio. A offrire le maggiori opportunità di impiego nei servizi è il turismo con oltre 93mila lavoratori ricercati nel mese e quasi 337mila nel trimestre, seguito dal commercio (68mila entrate programmate nel mese e 204mila nel trimestre) e dai servizi alle persone (50mila nel mese e 157mila nel trimestre).

Si attesta complessivamente al 48,2% la quota di assunzioni di difficile reperimento soprattutto a causa della mancanza di candidati per ricoprire le posizioni lavorative aperte. A risentire maggiormente del *mismatch* sono le imprese dei comparti metallurgia e dei prodotti in metallo (63,3% dei profili ricercati è di difficile reperimento), meccatronica (62,1%), costruzioni (61,3%), tessile-abbigliamento-calzature (61,1%) e legno-mobile (55,7%). Tra i profili di più difficile reperimento, il Borsino delle professioni segnala per le professioni intellettuali gli ingegneri (63,1%) e gli analisti e specialisti nella progettazione di applicazioni (56,2%). Tra i tecnici si registrano elevati livelli di mismatch per i tecnici della gestione dei processi produttivi (68,2%), per i tecnici in campo ingegneristico (66,2%) e per i tecnici della distribuzione commerciale (64,3%).

¹ Le previsioni del mese di marzo si basano sulle interviste realizzate su un campione di circa 106mila imprese. Le interviste sono state acquisite nel periodo 29 gennaio 2025 - 12 febbraio 2025.

Quasi introvabili sono i fabbri ferrai costruttori di utensili (75,7%), i fonditori e saldatori (75,6%) e i meccanici artigianali, montatori, riparatori e manutentori (73,7%).

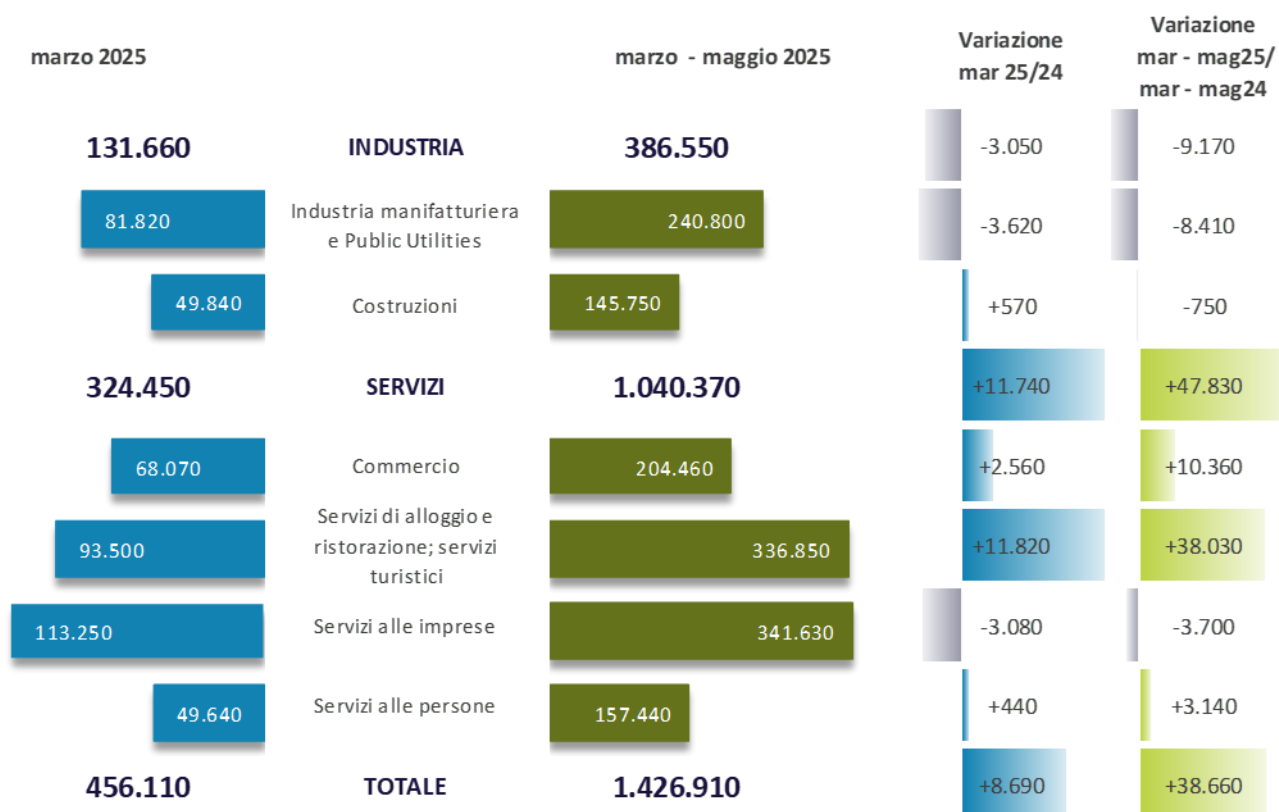
La quota di assunzioni che le imprese prevedono di ricoprire ricorrendo a immigrati si attesta al 18,8% delle entrate complessive. Dichiarano che ricorreranno maggiormente a manodopera straniera le imprese dei servizi operativi di supporto alle imprese e alle persone (34,1%), dei servizi di trasporto, logistica e magazzinaggio (26,4%) e costruzioni (22,8%).

Anche a marzo, il flusso delle assunzioni è caratterizzato da una prevalenza di contratti a tempo determinato (257mila; 56,3% del totale), seguono i contratti a tempo indeterminato (94mila; 20,7%) e quelli in somministrazione (39mila; 8,6%).

Sotto il profilo territoriale sono le imprese del Nord est a segnalare il più elevato livello di mismatch con il 52,2% dei profili ricercati di difficile reperimento, seguite dalle imprese del Nord ovest (48,1%), del Centro (47,5%) e da quelle del Mezzogiorno d'Italia (45,4%).

LAVORATORI PREVISTI IN ENTRATA DALLE IMPRESE PER SETTORE DI ATTIVITÀ

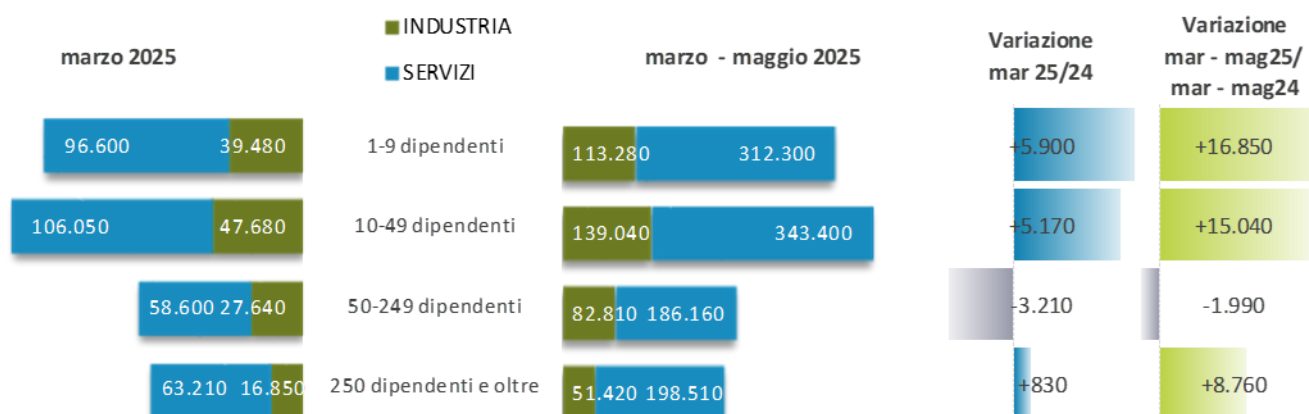
LE ENTRATE PER SETTORE (v.a.)



Fonte: Unioncamere - Ministero del Lavoro e delle Politiche Sociali, Sistema Informativo Excelsior, 2025

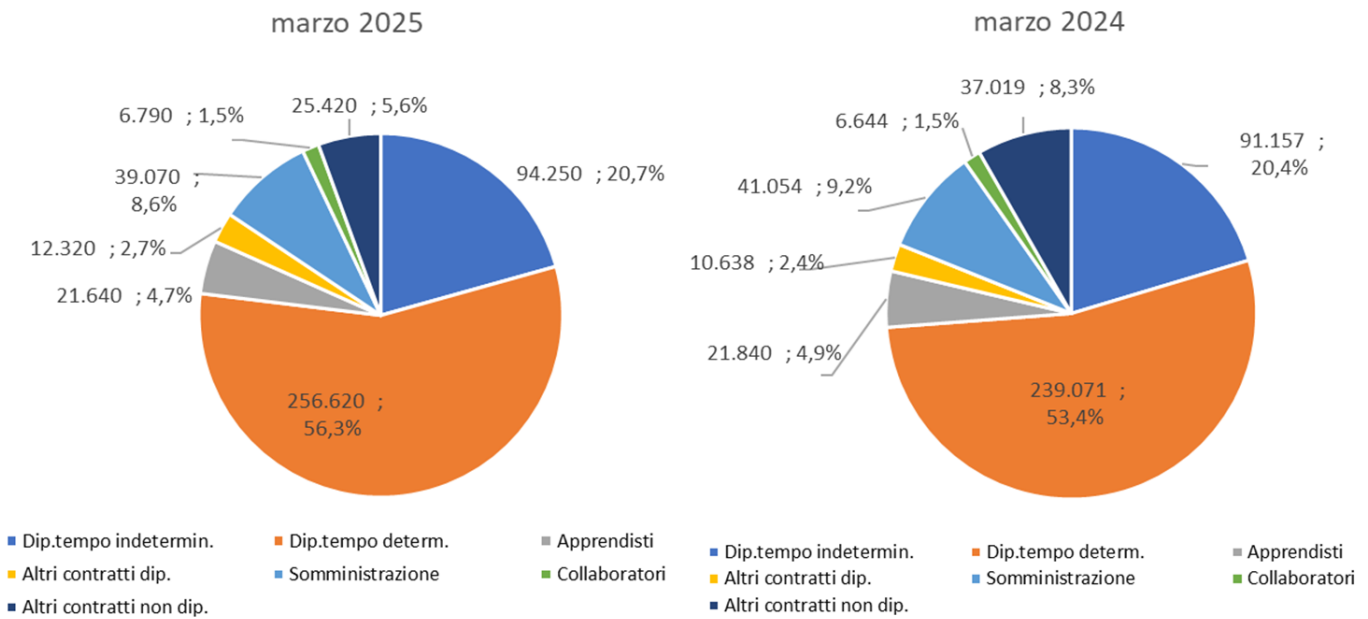
LAVORATORI PREVISTI IN ENTRATA DALLE IMPRESE PER CLASSE DIMENSIONALE

LE ENTRATE PER CLASSE DIMENSIONALE (v.a.)



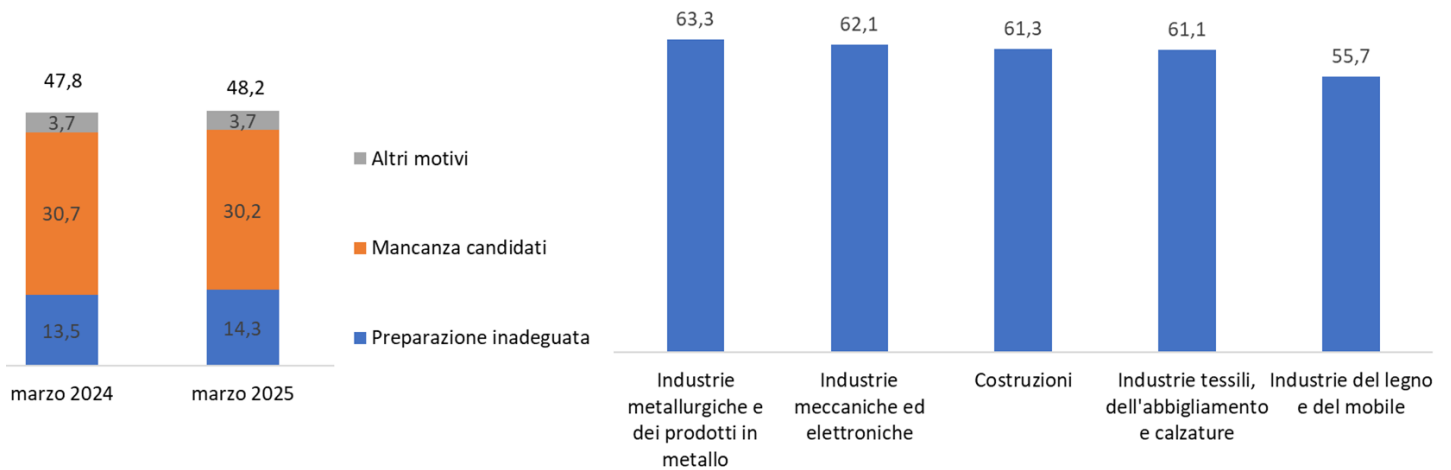
Fonte: Unioncamere - Ministero del Lavoro e delle Politiche Sociali, Sistema Informativo Excelsior, 2025

LAVORATORI PREVISTI IN ENTRATA DALLE IMPRESE PER TIPOLOGIA DI CONTRATTO (v.a.; %)



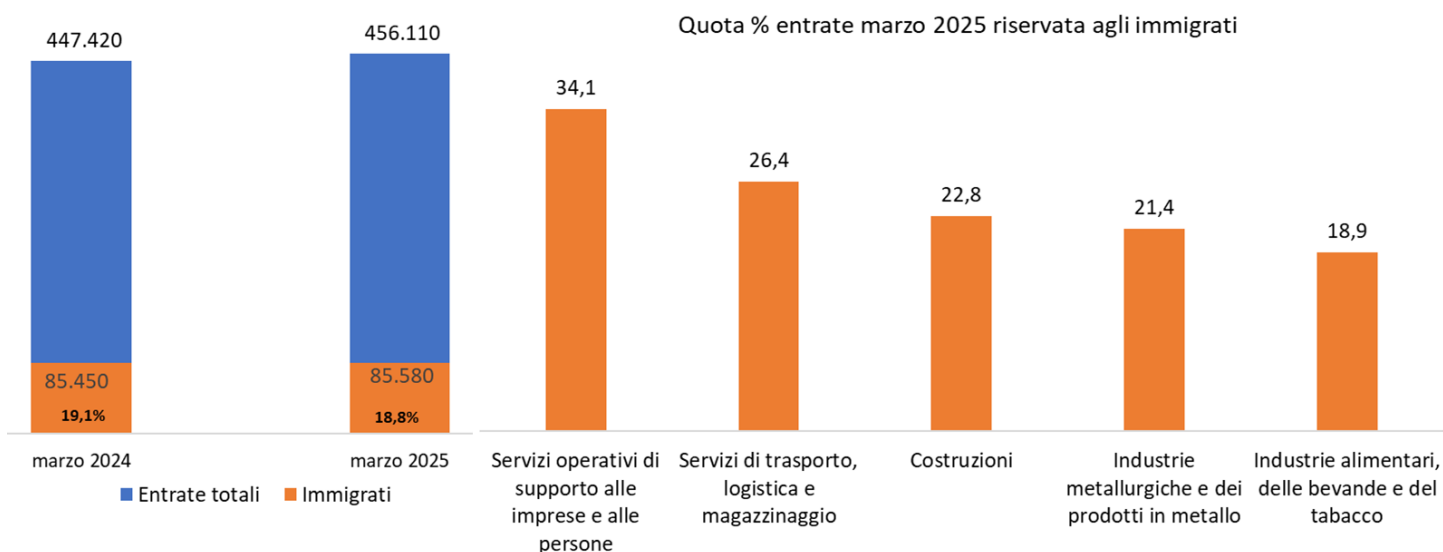
Fonte: Unioncamere - Ministero del Lavoro e delle Politiche Sociali, Sistema Informativo Excelsior, 2025

DIFFICOLTA' DI REPERIMENTO, MOTIVAZIONI E SETTORI CON MAGGIORI DIFFICOLTA' (%)



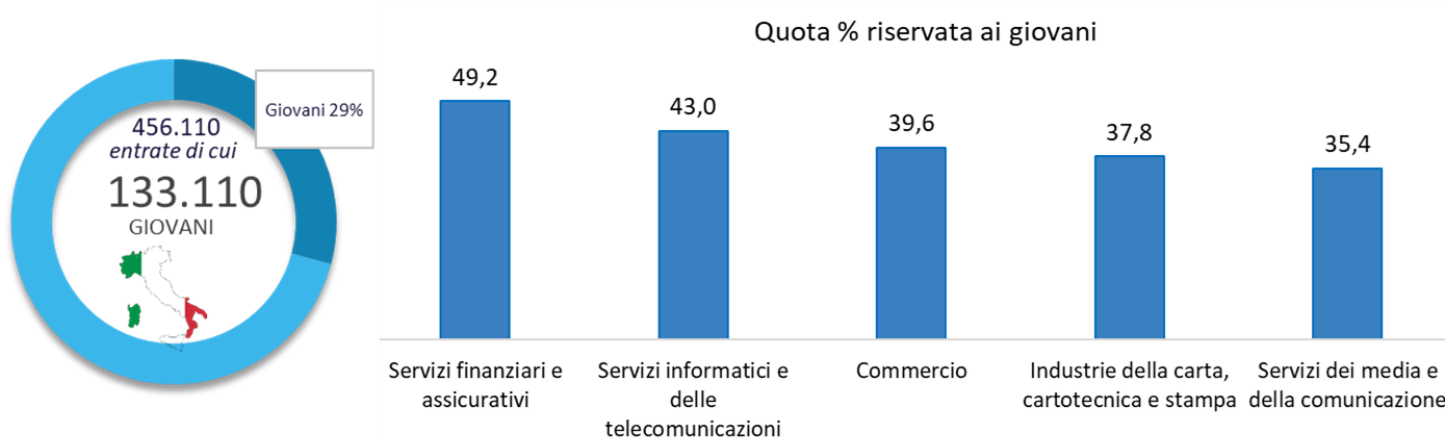
Fonte: Unioncamere - Ministero del Lavoro e delle Politiche Sociali, Sistema Informativo Excelsior, 2025

LAVORATORI IMMIGRATI E I PRINCIPALI SETTORI DI IMPIEGO (V.A. E %)



Fonte: Unioncamere - Ministero del Lavoro e delle Politiche Sociali, Sistema Informativo Excelsior, 2025

LE OPPORTUNITA' PER I GIOVANI E I PRINCIPALI SETTORI DI IMPIEGO (V.A. E %)



Fonte: Unioncamere - Ministero del Lavoro e delle Politiche Sociali, Sistema Informativo Excelsior, 2025

LE PROFESSIONI PIÙ RICHIESTE NEL MESE DI MARZO 2025 *

secondo la classificazione delle professioni - ISTAT 2021 (3 digit)

	ENTRATE PREVISTE MARZO 2025	Ripartiz x 1000	Difficoltà a reperire v.a.	(%)	ENTRATE PREVISTE marzo - maggio 2025
ENTRATE	456.110	1.000	219.662	48,2	1.426.910
DIRIGENTI	800	1,7	524	65,5	2.340
PROFESSIONI INTELLETTUALI, SCIENTIFICHE E CON ELEVATA SPECIALIZZAZIONE	24.380	53,5	12.045	49,4	71.810
Ingegneri	5.010	11,0	3.159	63,1	15.000
Specialisti delle scienze gestionali, commerciali e bancarie	5.280	11,6	2.365	44,8	14.920
Analisti e specialisti nella progettazione di applicazioni	2.360	5,2	1.325	56,2	6.960
PROFESSIONI TECNICHE	54.130	118,7	29.629	54,7	161.280
Tecnici informatici, telematici e delle telecomunicazioni	6.550	14,4	3.826	58,4	19.290
Tecnici in campo ingegneristico	5.520	12,1	3.655	66,2	16.780
Tecnici della gestione dei processi produttivi di beni e servizi	4.730	10,4	3.224	68,2	15.230
Tecnici della salute	9.690	21,2	6.060	62,5	25.630
Tecnici dell'organizzazione e dell'amministrazione delle attività produttive	4.530	9,9	1.881	41,5	14.280
Tecnici dei rapporti con i mercati	11.210	24,6	5.664	50,5	33.750
Tecnici della distribuzione commerciale	2.310	5,1	1.485	64,3	6.310
IMPIEGATI	40.450	88,7	13.838	34,2	119.740
Addetti alla segreteria e agli affari generali	16.260	35,7	5.690	35,0	46.810
Addetti all'accoglienza e all'informazione della clientela	14.170	31,1	4.792	33,8	41.560
Addetti alla gestione amministrativa della logistica	3.500	7,7	1.132	32,3	10.260
Addetti alla gestione economica, contabile e finanziaria	3.250	7,1	1.146	35,3	9.610
PROFESSIONI QUALIFICATE NELLE ATTIVITÀ COMMERCIALI E NEI SERVIZI	127.210	278,9	54.795	43,1	432.810
Addetti alle vendite	40.250	88,2	12.817	31,8	123.910
Esercenti ed addetti nelle attività di ristorazione	65.930	144,5	31.425	47,7	246.250
Professioni qualificate nei servizi sanitari e sociali	6.020	13,2	3.415	56,7	18.800
Operatori della cura estetica	5.050	11,1	3.323	65,8	14.850
Professioni qualificate nei servizi personali	5.200	11,4	1.937	37,3	13.920
Professioni qualificate nei servizi di sicurezza, vigilanza e custodia	2.640	5,8	709	26,8	8.800
OPERAI SPECIALIZZATI	81.760	179,2	54.218	66,3	232.370
Operai specializzati addetti alle costruzioni e mantenimento di strutture edili	22.090	48,4	13.352	60,4	56.500
Operai specializzati addetti alle rifiniture delle costruzioni	13.850	30,4	9.422	68,0	40.190
Fonditori, saldatori, lattonieri, calderai, montatori di carpenteria metallica	9.180	20,1	6.939	75,6	23.170
Fabbri ferri costruttori di utensili	3.060	6,7	2.316	75,7	9.360
Meccanici artigianali, montatori, riparatori, manutentori macchine fisse/mobili	11.260	24,7	8.301	73,7	34.470
Operai specializ. installaz./manutenzione attrezzature elettriche/elettroniche	5.310	11,6	3.480	65,5	18.490
Operai specializzati delle lavorazioni alimentari	4.370	9,6	2.522	57,7	12.220
Attrezzisti, operai e artigiani del trattamento del legno	2.140	4,7	1.525	71,3	5.960
Operai specializzati del tessile e dell'abbigliamento	3.080	6,8	2.182	70,8	8.600
CONDUTTORI IMPIANTI, OPERAI DI MACCHINARI FISSI E MOBILI, CONDUCENTI DI VEICOLI	50.010	109,6	27.305	54,6	154.070
Operai macchine automatiche e semiaut. per lavoraz. metalliche e prod. minerali	2.660	5,8	1.620	60,9	8.790
Operai addetti a macchinari dell'industria tessile e delle confezioni	2.740	6,0	1.851	67,6	8.550
Operai addetti all'assemblaggio di prodotti industriali	4.070	8,9	1.832	45,0	10.810
Operai addetti a macchine confezionatrici di prodotti industriali	3.050	6,7	816	26,8	9.870
Operai addetti a macchinari fissi per l'industria alimentare	2.790	6,1	1.072	38,4	7.810
Conduttori di veicoli a motore e a trazione animale	22.560	49,5	13.905	61,6	69.330
Conduttori macchine movimento terra, sollevamento e maneggio materiali	4.040	8,8	2.372	58,7	14.180
PROFESSIONI NON QUALIFICATE	77.380	169,7	27.316	35,3	252.510
Personale non qualificato addetto allo spostamento e alla consegna merci	25.200	55,2	8.692	34,5	74.170
Personale non qualificato nei servizi di pulizia	40.060	87,8	15.148	37,8	139.320
Personale non qualif. addetto servizi di custodia edifici, attrezzature e beni	3.810	8,4	476	12,5	11.290
Personale non qualificato delle costruzioni	2.560	5,6	996	38,9	7.990
Personale non qualificato nella manifattura	2.710	5,9	879	32,4	8.440

*Sono qui presentate le professioni richieste per i principali gruppi professionali. La somma delle entrate per ciascun "gruppo esposto", pertanto, non corrisponde al totale.

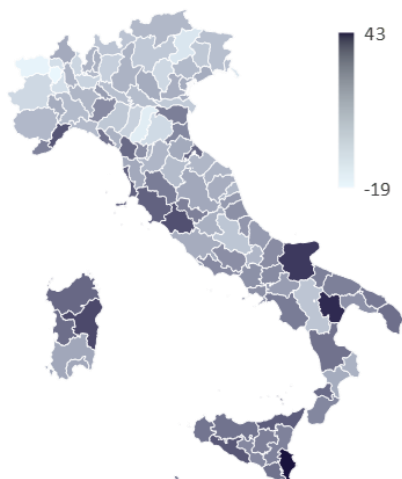
Fonte: Unioncamere - Ministero del Lavoro e delle Politiche Sociali, Sistema Informativo Excelsior, 2025

Per ulteriori informazioni:
348.9025607-331.6098963



LE ENTRATE NEI TERRITORI NEL MESE DI MARZO 2025 E NEL PERIODO MARZO - MAGGIO 2025

	Marzo 2025		marzo - maggio 2025	Variazioni (v.a.)		Variazione % previsione entrate marzo 2025/2024
	Previsione entrate	% di difficile reperimento	Previsione entrate	marzo 2025/2024	mar - mag25/ mar - mag24	
PIEMONTE	27.670	49,5	82.580	-2.020	-4.750	
VALLE D'AOSTA	790	56,6	2.920	-170	-30	
LOMBARDIA	88.520	47,9	262.570	-5.560	-9.800	
LIGURIA	13.960	46,5	41.330	+950	+40	
TRENTINO ALTO ADIGE	12.360	50,5	37.600	-470	-280	
VENETO	43.980	52,9	137.920	-810	-1.110	
FRIULI VENEZIA GIULIA	8.710	56,2	28.370	-570	-1.000	
EMILIA ROMAGNA	39.240	51,2	124.350	-820	-2.380	
TOSCANA	32.410	52,2	101.640	+1.950	+3.350	
UMBRIA	5.610	53,8	16.290	+250	+590	
MARCHE	10.450	51,8	34.710	+30	+870	
LAZIO	45.000	42,2	140.430	+1.360	+10.020	
ABRUZZO	8.460	54,5	28.940	+360	+1.540	
MOLISE	1.530	49,3	4.900	+90	+480	
CAMPANIA	42.450	43,2	124.780	+3.890	+10.600	
PUGLIA	25.370	44,7	83.400	+3.530	+10.910	
BASILICATA	2.970	46,6	9.090	+260	+460	
CALABRIA	7.880	48,5	28.440	+770	+4.290	
SICILIA	27.940	44,6	88.760	+4.470	+11.210	
SARDEGNA	10.800	47,1	47.920	+1.190	+3.660	
NORD OVEST	130.940	48,1	389.400	-6.800	-14.550	
NORD EST	104.290	52,2	328.230	-2.670	-4.760	
CENTRO	93.480	47,5	293.060	+3.590	+14.830	
SUD E ISOLE	127.400	45,4	416.220	+14.570	+43.130	
ITALIA	456.110	48,2	1.426.910	+8.690	+38.660	



Fonte: Unioncamere - Ministero del Lavoro e delle Politiche Sociali, Sistema Informativo Excelsior, 2025