



Comunicato stampa

## **Lavoro: 566mila le assunzioni previste dalle imprese a giugno e quasi 1,4milioni entro agosto**

*Positive le aspettative per il Sud e Isole, sostenute da costruzioni e commercio; prosegue il rallentamento del manifatturiero, soprattutto nel Nord Est*

Roma, 11 giugno 2024 – Sono circa 566mila le opportunità lavorative offerte dalle imprese a giugno e salgono a quasi 1,4 milioni nel trimestre giugno-agosto, con un andamento pressoché stabile rispetto a giugno 2023 (-0,3%) e un leggero incremento sul corrispondente trimestre (+0,6%). Nel mese, a registrare le dinamiche migliori sono le costruzioni (+16,6%), il commercio (+10,5%) e i servizi avanzati (+11,5%). In flessione, invece, il comparto manifatturiero (-5,6%). Anche a giugno sono difficili da reperire il 47,6% dei profili ricercati (+1,6 p.p. rispetto all'anno precedente). A delineare questo scenario è il Bollettino del Sistema informativo Excelsior, realizzato da Unioncamere e Ministero del Lavoro e delle Politiche Sociali <sup>1</sup>.

Nel mese in corso, il comparto manifatturiero è alla ricerca nel complesso di 84mila lavoratori a giugno e di 223mila nel trimestre. Le maggiori opportunità di lavoro sono offerte dalle industrie della meccatronica che ricercano 21mila lavoratori nel mese e 55mila nel trimestre, seguite dalle industrie metallurgiche e dei prodotti in metallo (15mila nel mese e 39mila nel trimestre) e da quelle alimentari, bevande e tabacco (13mila nel mese e 46mila nel trimestre). D'altra parte, la domanda di lavoro proveniente dal comparto delle costruzioni si attesta su quasi 52mila assunzioni a giugno e oltre 130mila assunzioni nel trimestre. Sono invece 430mila i contratti di lavoro offerti dal settore dei servizi nel mese in corso e oltre 1 milione quelli previsti nel trimestre giugno-agosto. È il turismo a offrire le maggiori opportunità di impiego con circa 161mila lavoratori ricercati nel mese e 351mila nel trimestre, seguito dal commercio (76mila nel mese e 190mila nel trimestre), dal comparto dei servizi alle persone (71mila nel mese e 169mila nel trimestre).

Sotto il profilo territoriale, il Mezzogiorno registra il saldo tendenziale più consistente (+3,8mila su giugno e +19mila sul trimestre) sostenuto, in particolare, dalla dinamica positiva di costruzioni e commercio; la flessione del manifatturiero penalizza le altre aree geografiche, soprattutto il Nord Est (complessivamente -4,4mila nel mese e -10,3mila nel trimestre); più stabili, sempre rispetto ad un anno fa, Nord Ovest e Centro.

Le maggiori opportunità sono segnalate dalle imprese di medie dimensioni con circa 196mila contratti previsti a giugno.

Sono circa 270mila le assunzioni per cui le imprese hanno dichiarato di aver incontrato difficoltà nel reperire il profilo adatto. Il Borsino delle professioni del Sistema Informativo Excelsior segnala tra le professioni tecniche e ad elevata specializzazione i tecnici in campo ingegneristico con il 66,7% di difficile reperimento, seguiti dai tecnici della gestione dei processi produttivi di beni e servizi (58,5%), dai tecnici della distribuzione commerciale (58,1%), dagli ingegneri e tecnici informatici (entrambi 56,7%), mentre tra le figure degli operai specializzati si distinguono i fonditori, saldatori, lattonieri, calderai, montatori di carpenteria metallica (75,1%), gli operai specializzati addetti alle rifiniture delle costruzioni (73,1%) e i fabbri ferrai costruttori di utensili

<sup>1</sup> Le previsioni del mese di giugno si basano sulle interviste realizzate su un campione di oltre 107mila imprese. Le interviste sono state raccolte nel periodo 15 aprile 2024 - 03 maggio 2024.

(70,2%). Difficili da reperire anche gli operai addetti a macchinari dell'industria tessile e delle confezioni (76,3%).

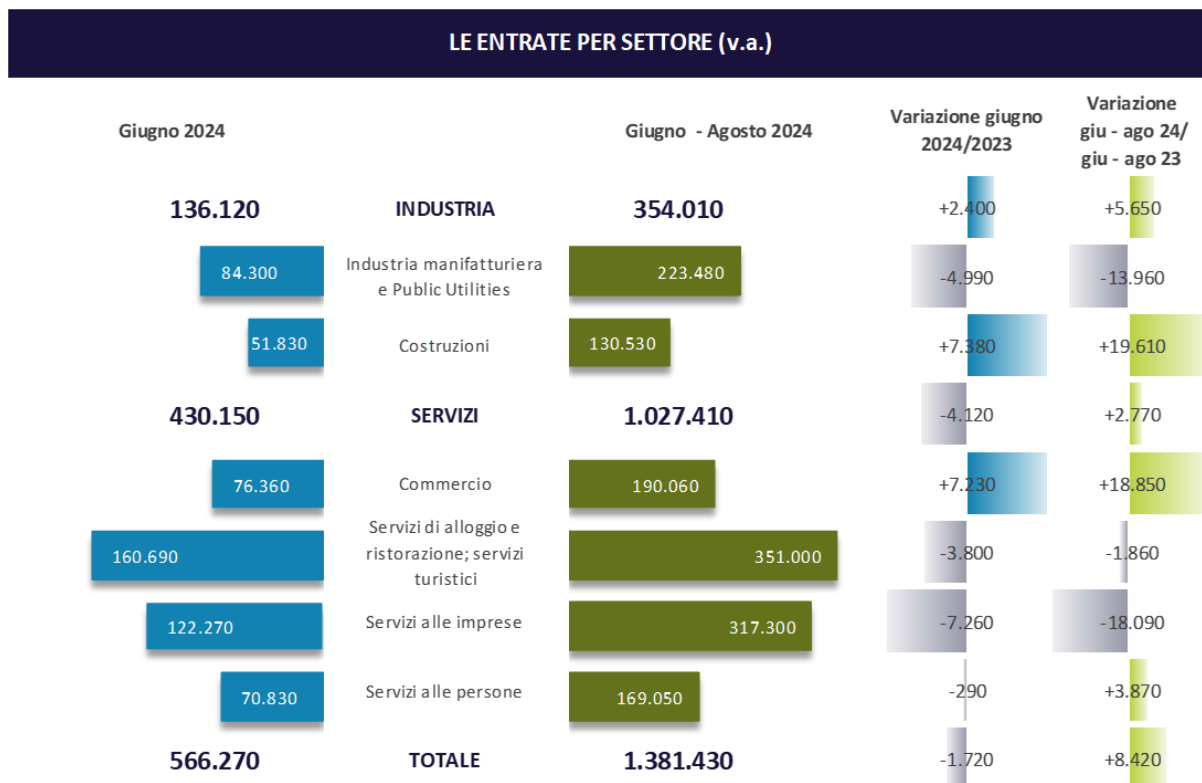
Si mantiene elevata, sebbene in lieve calo rispetto allo scorso anno, la domanda di lavoratori immigrati con 104mila ingressi programmati nel mese, pari al 18,4% del totale. Tra i settori che ricorrono maggiormente alla manodopera straniera si confermano i servizi operativi di supporto a imprese e persone (il 34,3% degli ingressi programmati sarà coperto da personale immigrato), i servizi di trasporto, logistica e magazzinaggio (28,4%), la metallurgia (22,6%) e le costruzioni (21,8%).

**Per ulteriori informazioni:**

06.4704 264-350 / 348.9025607-366.4157335

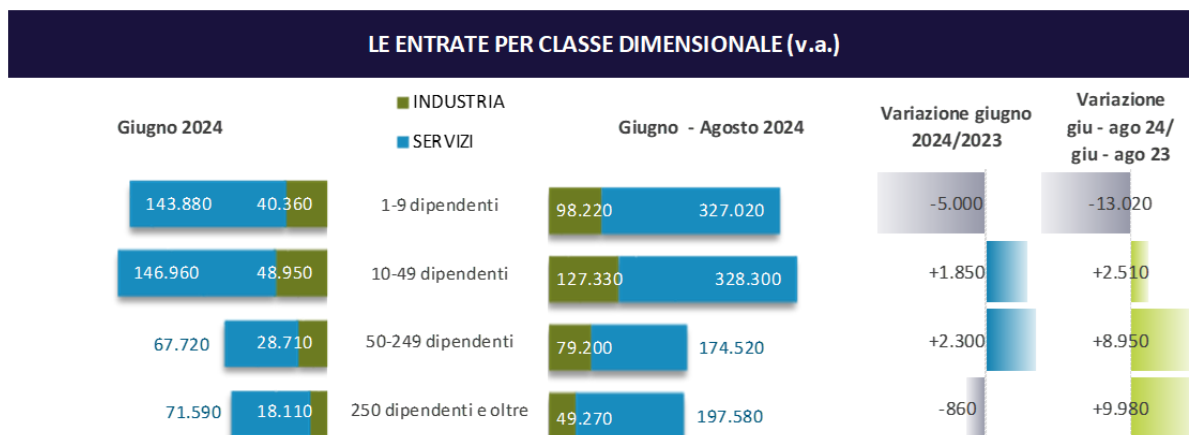


LAVORATORI PREVISTI IN ENTRATA DALLE IMPRESE PER SETTORE ECONOMICO (v.a.; %)



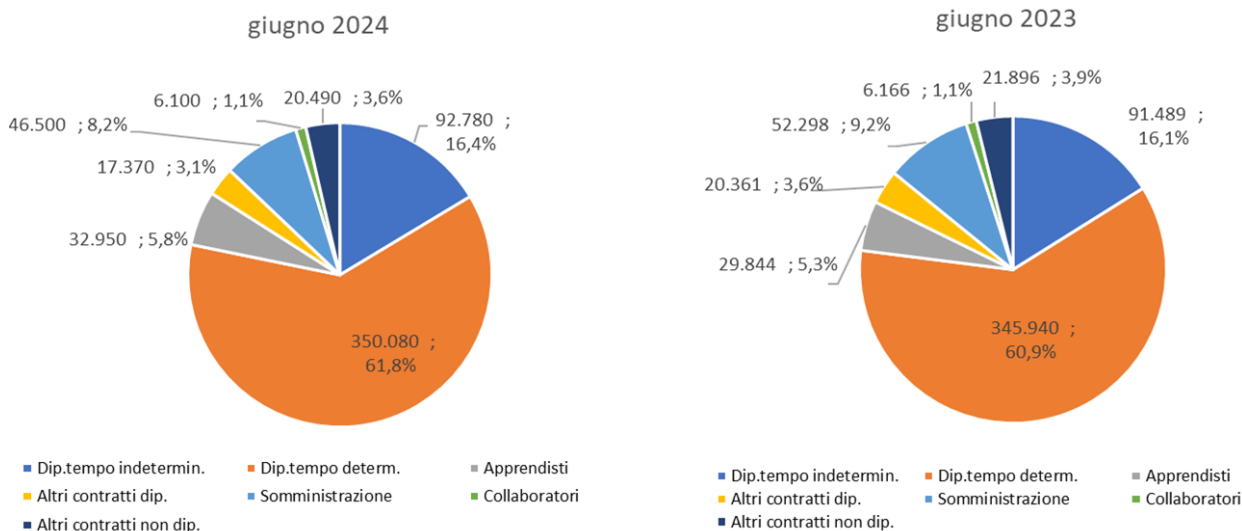
Fonte: Unioncamere - Ministero del Lavoro e delle Politiche Sociali, Sistema Informativo Excelsior, 2024

LAVORATORI PREVISTI IN ENTRATA DALLE IMPRESE PER CLASSE DIMENSIONALE (v.a.; %)



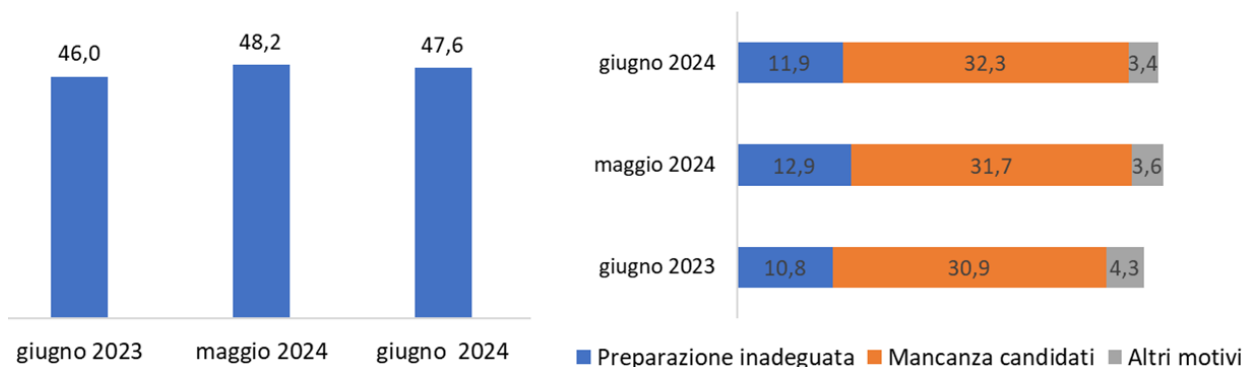
Fonte: Unioncamere - Ministero del Lavoro e delle Politiche Sociali, Sistema Informativo Excelsior, 2024

### LAVORATORI PREVISTI IN ENTRATA DALLE IMPRESE PER TIPOLOGIA DI CONTRATTO (v.a.; %)



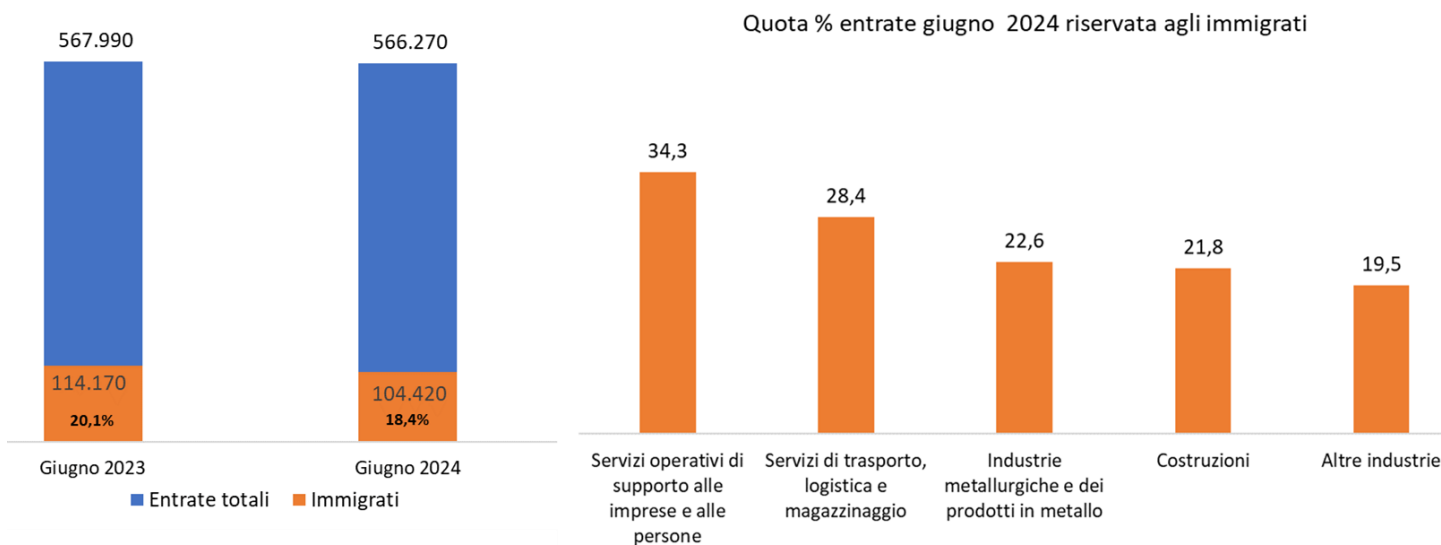
Fonte: Unioncamere - Ministero del Lavoro e delle Politiche Sociali, Sistema Informativo Excelsior, 2024

### DIFFICOLTA' DI REPERIMENTO E MOTIVAZIONI (%)



Fonte: Unioncamere - Ministero del Lavoro e delle Politiche Sociali, Sistema Informativo Excelsior, 2024

### LAVORATORI IMMIGRATI E I PRINCIPALI SETTORI DI IMPIEGO (V.A. E %)



Fonte: Unioncamere - Ministero del Lavoro e delle Politiche Sociali, Sistema Informativo Excelsior, 2024

Per ulteriori informazioni:

06.4704 264-350 / 348.9025607-366.4157335



## LE PROFESSIONI PIÙ RICHIESTE NEL MESE DI GIUGNO 2024 \*

secondo la classificazione delle professioni - ISTAT 2021 (3 digit)

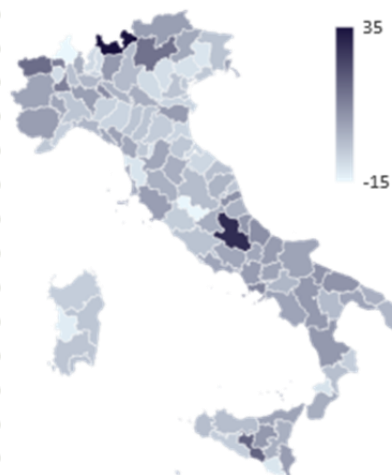
	ENTRATE	Ripartiz	Difficoltà a reperire		ENTRATE
	PREVISTE	x 1000	v.a	%	PREVISTE
	GIUGNO				giugno - agosto
	2024				2024
<b>ENTRATE</b>	<b>566.270</b>	<b>1.000</b>	<b>269.705</b>	<b>47,6</b>	<b>1.381.430</b>
<b>DIRIGENTI</b>	<b>830</b>	<b>1,5</b>	<b>427</b>	<b>51,4</b>	<b>2.190</b>
Direttori e dirigenti generali di aziende	250	0,4	149	59,5	680
Direttori e dirigenti dipartimentali di aziende	260	0,5	148	57,0	660
Imprenditori e responsabili di piccole aziende	310	0,5	125	40,3	840
<b>PROFESSIONI INTELLETTUALI, SCIENTIFICHE E CON ELEVATA SPECIALIZZAZIONE</b>	<b>24.060</b>	<b>42,5</b>	<b>11.978</b>	<b>49,8</b>	<b>64.570</b>
Ingegneri	4.680	8,3	2.654	56,7	12.020
Specialisti delle scienze gestionali, commerciali e bancarie	4.980	8,8	2.187	43,9	13.100
Analisti e specialisti nella progettazione di applicazioni	2.260	4,0	1.215	53,8	6.000
<b>PROFESSIONI TECNICHE</b>	<b>55.320</b>	<b>97,7</b>	<b>29.761</b>	<b>53,8</b>	<b>140.740</b>
Tecnici informatici, telematici e delle telecomunicazioni	5.860	10,4	3.320	56,7	15.950
Tecnici in campo ingegneristico	6.150	10,9	4.099	66,7	13.720
Tecnici della gestione dei processi produttivi di beni e servizi	5.190	9,2	3.036	58,5	12.400
Tecnici della salute	9.310	16,4	5.636	60,5	24.750
Tecnici dell'organizzazione e dell'amministrazione delle attività produttive	5.150	9,1	2.889	56,1	12.810
Tecnici delle attività finanziarie ed assicurative	2.170	3,8	732	33,7	5.150
Tecnici dei rapporti con i mercati	11.130	19,7	5.560	50,0	28.090
Tecnici della distribuzione commerciale	2.440	4,3	1.418	58,1	5.770
<b>IMPIEGATI</b>	<b>44.070</b>	<b>77,8</b>	<b>15.034</b>	<b>34,1</b>	<b>107.900</b>
Addetti alla segreteria e agli affari generali	16.410	29,0	5.654	34,5	41.270
Addetti agli sportelli e ai movimenti di denaro	2.540	4,5	740	29,1	6.190
Addetti all'accoglienza e all'informazione della clientela	15.390	27,2	5.215	33,9	35.530
Addetti alla gestione amministrativa della logistica	3.820	6,7	1.237	32,4	10.490
Addetti alla gestione economica, contabile e finanziaria	3.790	6,7	1.681	44,3	9.530
<b>PROFESSIONI QUALIFICATE NELLE ATTIVITÀ COMMERCIALI E NEI SERVIZI</b>	<b>210.550</b>	<b>371,8</b>	<b>97.980</b>	<b>46,5</b>	<b>486.110</b>
Addetti alle vendite	49.010	86,5	14.593	29,8	124.910
Esercenti ed addetti nelle attività di ristorazione	130.770	230,9	69.011	52,8	292.280
Professioni qualificate nei servizi sanitari e sociali	8.340	14,7	4.478	53,7	22.440
Operatori della cura estetica	4.950	8,7	2.811	56,8	9.030
Professioni qualificate nei servizi personali	5.480	9,7	2.148	39,2	15.100
Professioni qualificate nei servizi di sicurezza, vigilanza e custodia	9.300	16,4	3.788	40,7	16.930
<b>OPERAI SPECIALIZZATI</b>	<b>79.270</b>	<b>140,0</b>	<b>52.559</b>	<b>66,3</b>	<b>200.930</b>
Operai specializzati addetti alle costruzioni e mantenimento di strutture edili	16.540	29,2	9.687	58,6	41.620
Operai specializzati addetti alle rifiniture delle costruzioni	16.460	29,1	12.031	73,1	42.880
Operai specializzati addetti alla pulizia ed all'igiene degli edifici	2.330	4,1	1.320	56,6	4.740
Fonditori, saldatori, lattonieri, calderai, montatori di carpenteria metallica	7.100	12,5	5.330	75,1	17.870
Fabbri ferrai costruttori di utensili	4.270	7,5	3.000	70,2	10.930
Meccanici artigianali, montatori, riparatori, manutentori macchine fisse/mobili	10.010	17,7	6.711	67,0	26.320
Operai specializ. installaz./manutenzione attrezzature elettriche/elettroniche	7.690	13,6	5.212	67,8	18.230
Operai specializzati delle lavorazioni alimentari	3.240	5,7	1.921	59,3	11.050
Operai specializzati del tessile e dell'abbigliamento	3.570	6,3	2.158	60,4	6.950
<b>CONDUTTORI IMPIANTI, OPERAI DI MACCHINARI FISSI E MOBILI, CONDUCENTI DI VEICOLI</b>	<b>56.170</b>	<b>99,2</b>	<b>27.652</b>	<b>49,2</b>	<b>154.950</b>
Operai macchine automatiche e semiaut. per lavoraz. metalliche e prod. minerali	3.680	6,5	2.426	65,9	9.840
Operai addetti a macchinari dell'industria tessile e delle confezioni	2.910	5,1	2.220	76,3	6.160
Operai addetti all'assemblaggio di prodotti industriali	4.640	8,2	2.273	49,0	11.540
Operai addetti a macchine confezionatrici di prodotti industriali	4.130	7,3	869	21,0	12.020
Operai addetti a macchinari fissi per l'industria alimentare	2.740	4,8	783	28,6	12.090
Conduttori di veicoli a motore e a trazione animale	22.600	39,9	12.347	54,6	61.820
Conduttori macchine movimento terra, sollevamento e maneggio materiali	7.080	12,5	3.022	42,7	19.680
<b>PROFESSIONI NON QUALIFICATE</b>	<b>96.000</b>	<b>169,5</b>	<b>34.313</b>	<b>35,7</b>	<b>224.030</b>
Personale non qualificato addetto allo spostamento e alla consegna merci	24.730	43,7	7.897	31,9	62.420
Personale non qualificato nei servizi di pulizia	55.740	98,4	20.789	37,3	127.240
Personale non qualif. addetto servizi di custodia edifici, attrezzature e beni	3.580	6,3	802	22,4	8.760
Personale non qualificato delle costruzioni	4.060	7,2	1.337	32,9	7.570
Personale non qualificato nella manifattura	3.510	6,2	1.427	40,7	8.080

\*Sono qui presentate le professioni richieste per i principali gruppi professionali. La somma delle entrate per ciascun "gruppo esposto", pertanto, non corrisponde al totale

Fonte: Unioncamere - Ministero del Lavoro e delle Politiche Sociali, Sistema Informativo Excelsior, 2024

## LE ENTRATE NEI TERRITORI NEL MESE DI GIUGNO 2024 E NEL PERIODO GIUGNO - AGOSTO 2024

	Giugno 2024		Giugno - Agosto 2024	Variazioni (v.a.)		Variazione % previsione entrate giugno 2024/2023
	Previsione entrate	% di difficile reperimento	Previsione entrate	giugno 2024/2023	giu - ago 24/ giu - ago 23	
PIEMONTE	30.640	50,8	81.280	+420	+1.040	
VALLE D'AOSTA	3.070	57,9	6.330	+410	+650	
LOMBARDIA	94.360	48,1	237.140	+130	-1.460	
LIGURIA	16.860	49,7	38.200	-370	-1.070	
TRENTINO ALTO ADIC	23.390	53,9	50.370	+2.000	+2.290	
VENETO	48.480	52,2	120.770	-3.160	-5.960	
FRIULI VENEZIA GIUL	10.810	52,5	28.190	-350	-310	
EMILIA ROMAGNA	54.260	48,8	125.580	-2.860	-6.270	
TOSCANA	38.910	49,2	88.760	+140	+470	
UMBRIA	5.560	55,7	15.480	-300	-270	
MARCHE	17.470	46,5	37.890	-370	-890	
LAZIO	52.200	41,6	129.930	-1.190	+1.260	
ABRUZZO	15.190	50,9	36.180	+1.100	+3.370	
MOLISE	2.190	52,3	5.780	+100	+670	
CAMPANIA	40.680	42,6	109.960	+2.580	+6.820	
PUGLIA	37.880	43,9	87.750	+1.190	+4.370	
BASILICATA	3.720	50,7	10.570	+100	+540	
CALABRIA	15.150	46,8	37.000	-40	+810	
SICILIA	31.890	45,2	80.950	-40	+2.460	
SARDEGNA	23.550	43,3	53.340	-1.230	-90	
<b>NORD OVEST</b>	<b>144.940</b>	<b>49,1</b>	<b>362.940</b>	<b>+600</b>	<b>-840</b>	
<b>NORD EST</b>	<b>136.940</b>	<b>51,2</b>	<b>324.910</b>	<b>-4.370</b>	<b>-10.260</b>	
<b>CENTRO</b>	<b>114.140</b>	<b>45,6</b>	<b>272.060</b>	<b>-1.710</b>	<b>+570</b>	
<b>SUD E ISOLE</b>	<b>170.260</b>	<b>44,9</b>	<b>421.520</b>	<b>+3.770</b>	<b>+18.940</b>	
<b>ITALIA</b>	<b>566.270</b>	<b>47,6</b>	<b>1.381.430</b>	<b>-1.720</b>	<b>+8.420</b>	



Fonte: Unioncamere - Ministero del Lavoro e delle Politiche Sociali, Sistema Informativo Excelsior, 2024